



**商洛学院**

**2020 届毕业生就业质量年度报告**

**二〇二〇年十二月**

# 目 录

序 言.....	1
第一部分 毕业生基本情况.....	2
一、毕业生规模.....	2
二、毕业生结构.....	2
2.1 专业分布.....	2
2.2 生源分布.....	4
2.3 性别结构.....	8
2.4 民族结构.....	9
第二部分 就业率.....	10
一、2020 届毕业生总体就业率.....	10
二、2020 届毕业生专业就业率.....	10
三、2020 届毕业生考研升学情况.....	12
四、2020 届毕业生离校未就业情况.....	15
第三部分 就业分析.....	16
一、2020 届毕业生总体就业去向分布.....	16
1.1 2020 届毕业生就业流向分布.....	16
1.2 2020 届毕业生就业单位性质分布.....	17
1.3 2020 届毕业生就业职位类型分布.....	18
1.4 2020 届毕业生就业行业分布.....	20
1.5 2020 届毕业生就业区域分布.....	21
二、特殊群体毕业生就业情况.....	22
三、近三年毕业生就业情况分析.....	22
3.1 就业率分析.....	22

3.2 就业及职业发展情况.....	23
3.3 毕业生声誉与用人单位评价.....	24
<b>第四部分 学校促进毕业生就业创业工作的措施.....</b>	<b>25</b>
一、完善就业工作体制，加强基础能力建设.....	25
二、围绕疫情防控要求，重新规划工作思路.....	25
三、依托就业基地建设，努力为毕业生提供就业岗位.....	26
四、提高政治站位，加大特殊群体毕业生就业创业帮扶.....	27
<b>第五部分 2021 届就业形势预判.....</b>	<b>27</b>
一、2021 届毕业生基本情况.....	27
二、2021 届毕业生就业工作形势预判.....	28
2.1 就业基数较大，就业形势依然严峻.....	28
2.2 专业能力与劳动力市场契合度低，就业压力持续上升.....	28
2.3 毕业生“慢就业”现象依然存在，多元化就业意识不足.....	28
三、2021 届毕业生就业工作思路.....	29
2.1 明晰工作目标，夯实工作职责.....	29
2.2 积极开展教育引导，加快就业观念转变.....	29
2.3 进一步拓宽就业创业基地建设，实现规模化、订单化就业..	30
2.4 加强招聘活动组织，确保提供足额岗位.....	30
2.5 积极开展就业帮扶，确保特殊群体毕业生应就尽就.....	30
2.6 进一步提升就业指导服务水平，完善“一站式”的就业工作指 导服务模式.....	31
2.7 进一步加强就业督查，保障就业的真实性和规范性.....	31
<b>第六部分 对教育教学的反馈.....</b>	<b>32</b>

## 序 言

商洛学院是教育部批准、陕西省政府举办的全日制普通本科院校，坐落于陕东南生态园林城市——商洛市。

学校有 3 个校区，占地 900 余亩，现有教职工 769 人，其中具有硕士学位教师 584 人（博士 133 人），具有高级职称教师 247 人，学校现有全日制本科学生 12000 余人，涵盖法学、教育学、文学、历史学、理学、工学、农学、医学、管理学和艺术学 10 个学科门类。设有马克思主义学院等 11 个二级学院和 1 个教学研究部，开设 41 个本科专业。

学校坚持“立足商洛，面向地方，服务基层，培养应用型人才，建设多学科协调发展的应用型本科院校”的办学定位，凝练打造“秦岭现代中药资源和绿色食品开发利用，秦岭矿产资源综合利用，贾平凹研究、秦岭画派等地方文化传承创新”的办学特色。建校 44 年来，为社会培养了 5 万余名合格人才，为促进区域经济社会发展做出了重要贡献。

学校坚持就业率与就业质量“双提高”的就业创业工作目标，通过多种形式积极助推毕业生就业，建立了北京、西安、广州、深圳、宁波、天津、江苏、新疆等就业实习基地窗口，现有 136 个就业基地。三年来，毕业生年终就业率连续保持在全省平均就业率以上。

当前，学校正在全面贯彻习近平新时代中国特色社会主义思想 and 党的十九大，十九届三中、四中、五中全会精神，全面落实全国、全省教育大会精神，全面加快改革发展，为推进“一流学院”建设而努力奋斗。

2020 年，在陕西省教育厅的领导下，学校党政领导高度重视学生就业创业工作，认真贯彻落实上级关于疫情防控和大学生就业创业工作的各项方针政策，扎实开展毕业生就业创业指导和服务，多渠道开拓就业市场，基本完成国家就业创业工作基础目标任务。

# 第一部分 毕业生基本情况

## 一、毕业生规模

学校 2020 届毕业生共 2970 人，涵盖 10 个学科门类、35 个本科专业，生源来自全国 28 个省(市、区)。其中：陕西省内生源 2445 人、占比 82.32%，外省生源 525 人，占比 17.68%；农村生源 2301 人、占比 77.47%，城镇生源 669 人、占比 22.53%；师范专业 1047 人、占比 35.25%，非师范专业 1923 人、占比 64.75%；普通本科 2213 人、占比 74.51%，专升本 757 人、占比 25.49%；男生 1087 人、女生 1883 人，男女比例为 1:1.73；汉族 2920 人、占比 98.32%，少数民族 50 人、占比 1.68%；被认定为特殊群体 346 人，占本届毕业生总数的 11.65%，其中农村建档立卡家庭毕业生 326 人；总体呈现以省内生源为主，家庭经济困难学生较多，非师范类专业学生占比较大，女生人数较多，毕业生人数总量偏大的特点。

## 二、毕业生结构

### 2.1 专业分布

2020 届毕业生专业涵盖思想政治教育、历史学、应用心理学等 35 个，其中电气工程及其自动化、电子信息工程、汉语言文学、会计学、工程管理、学前教育等 6 个专业毕业生人数超过百人，会计学专业人数最多近 400 人。各专业毕业生人数分布见表 1、图 1。

表 1 2020 届各专业毕业生人数分布表

专业	毕业人数	百分比 (%)
地理科学	55	1.85%
电气工程及其自动化	134	4.51%
电子商务	27	0.91%
电子信息工程	128	4.31%
电子信息科学与技术	70	2.36%
工程管理	212	7.14%
汉语言文学	196	6.60%

护理学	88	2.96%
化学	65	2.19%
会计学	398	13.40%
计算机科学与技术	97	3.27%
金属材料工程	54	1.82%
历史学	66	2.22%
美术学	94	3.16%
秘书学	61	2.05%
人文地理与城乡规划	60	2.02%
社会工作	29	0.98%
生物技术	35	1.18%
食品科学与工程	63	2.12%
数学与应用数学	71	2.39%
思想政治教育	67	2.26%
土木工程	98	3.30%
网络工程	34	1.14%
文化产业管理	31	1.04%
物理学	28	0.94%
信息管理与信息系统	65	2.19%
学前教育	180	6.06%
音乐学	88	2.96%
应用化学	65	2.19%
应用统计学	35	1.18%
应用心理学	49	1.65%
英语	88	2.96%
园林	30	1.01%
制药工程	65	2.19%
资源循环科学与工程	44	1.48%
合计	2970	100%

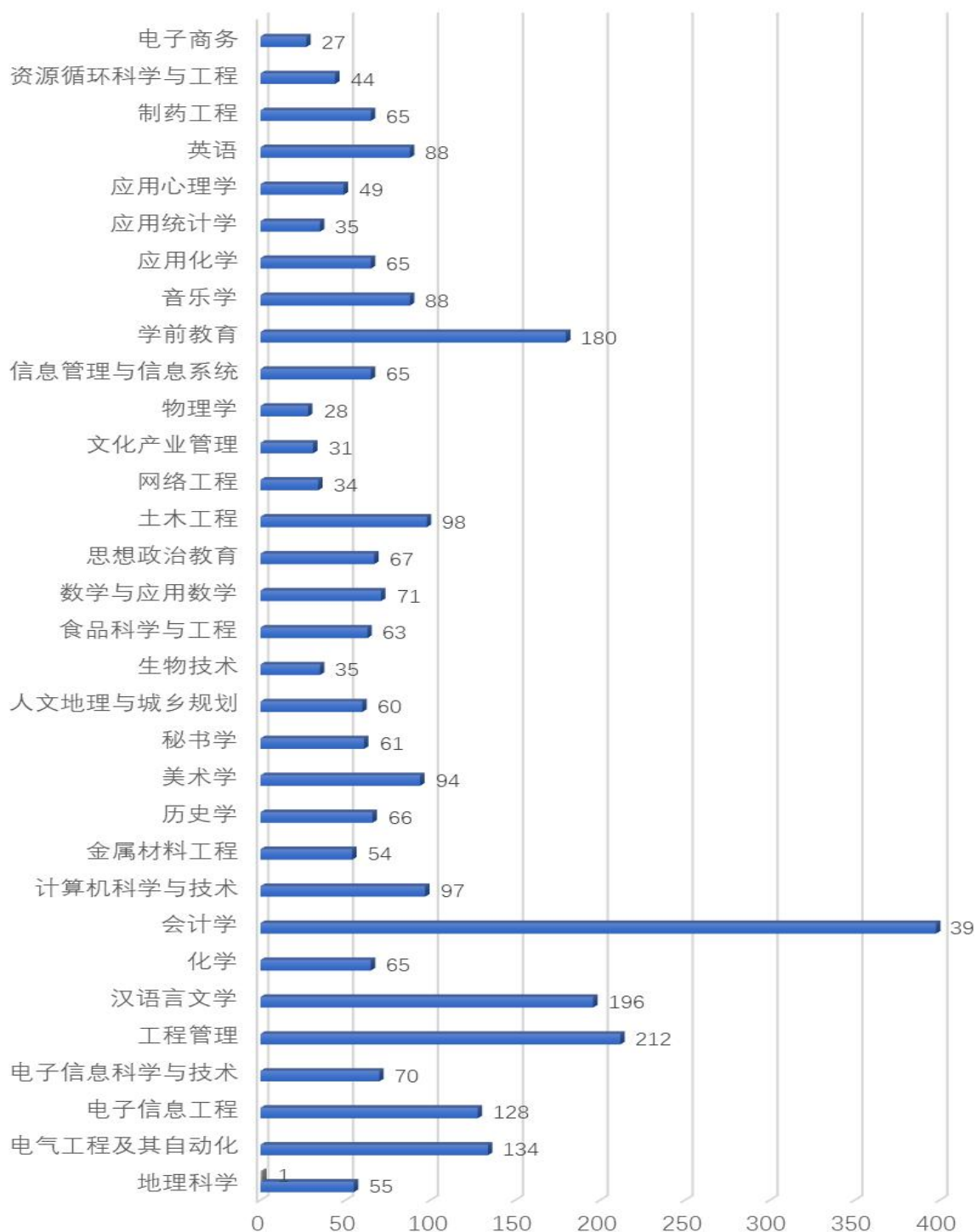


图1 2020届各专业毕业生人数分布图

## 2.2 生源分布

### (1) 城乡生源分布

2020届毕业生中城镇生源669人、占比22.53%；农村生源2301人、占比77.47%，农村生源仍然是毕业生主体。城乡生源具体分布见表2、图2。

表 2 2020 届毕业生城乡生源分布

城乡类别	本科毕业人数	百分比 (%)
城镇	669	22.53%
农村	2301	77.47%
合计	2970	100.00%

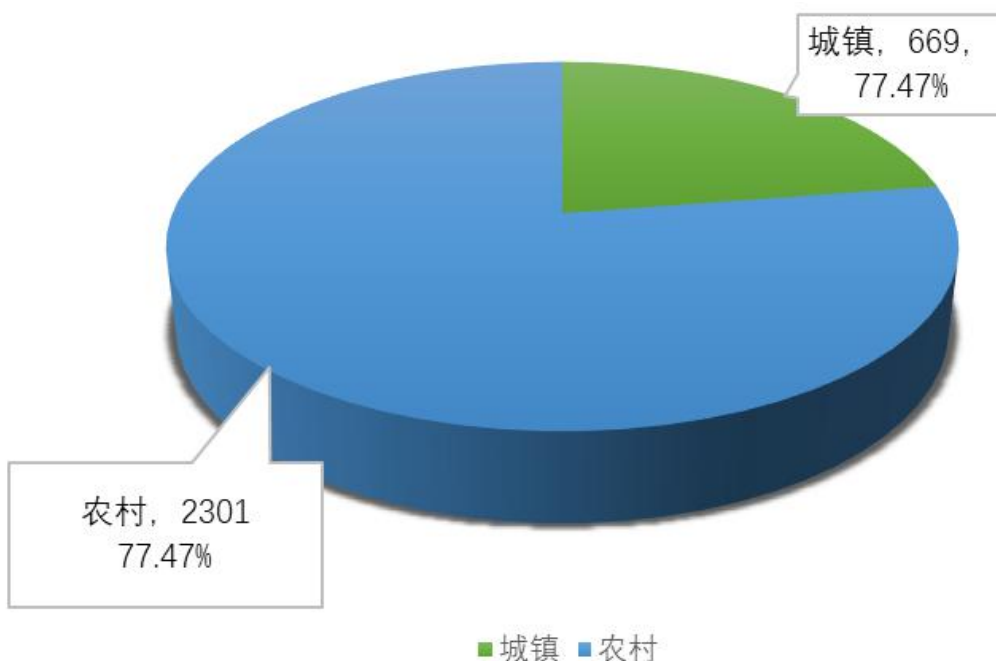


图 2 2020 届毕业生城乡生源分布图

## (2) 生源地域分布

2020 届毕业生来自全国 28 个省（自治区、直辖市），其中陕西生源 2445 人，其他 27 个省（自治区、直辖市）生源 525 人；毕业生中来自农村及边远贫困地区学生约占 80%；总体上毕业生呈现以省内生源和农村边远贫困地区学生为主的特点。各省（自治区、直辖市）生源分布见表 3、图 3。

表 3 2020 届毕业生各省市生源分布表

地区	人数	比例 (%)
安徽省	12	0.40%
福建省	13	0.44%
甘肃省	58	1.95%



广东省	6	0.20%
广西壮族自治区	12	0.40%
贵州省	8	0.27%
海南省	6	0.20%
河北省	36	1.21%
河南省	61	2.05%
黑龙江省	10	0.34%
湖北省	15	0.51%
湖南省	10	0.34%
吉林省	6	0.20%
江苏省	11	0.37%
江西省	8	0.27%
辽宁省	14	0.47%
内蒙古自治区	23	0.77%
宁夏回族自治区	25	0.84%
青海省	18	0.61%
山东省	46	1.55%
山西省	43	1.45%
陕西省	2445	82.32%
四川省	31	1.04%
天津	9	0.30%
新疆维吾尔自治区	17	0.57%
云南省	10	0.34%
浙江省	3	0.10%
重庆市	14	0.47%
合计	2970	100.00%

---

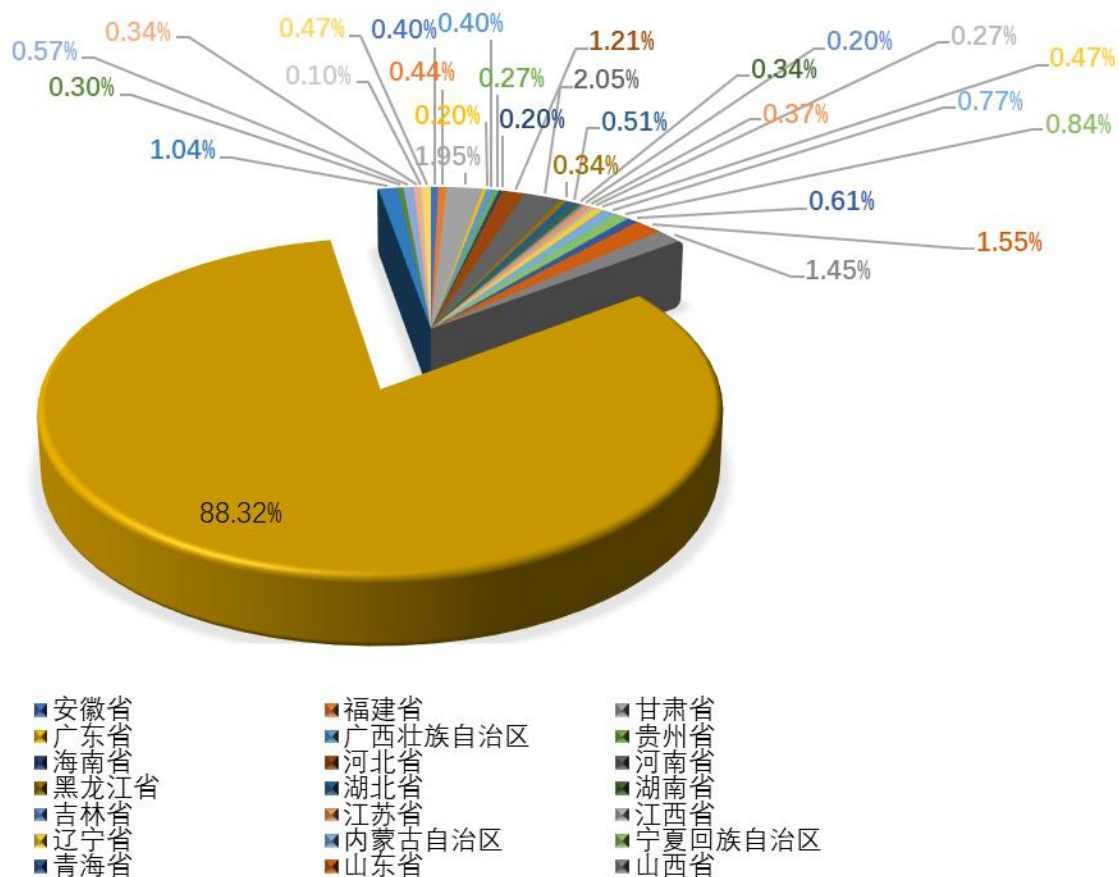


图3 2020届毕业生各省市生源分布表图

### (3) 陕西省内生源分布

2020届毕业生生源来自陕西11个市(区),共2445人,占比82.32%,其中以西安、咸阳、商洛、宝鸡、渭南为主,有效的体现了我校服务地方人才培养的特点,各地市生源分布见表4、图4。

表4 2020届毕业生陕西省各地市生源分布表

地 市	本科人数	比 例 (%)
西安市	485	19.84%
铜川市	57	2.33%
宝鸡市	298	12.19%
咸阳市	332	13.58%
杨陵区	15	0.61%
渭南市	291	11.90%
延安市	126	5.15%
汉中市	182	7.44%



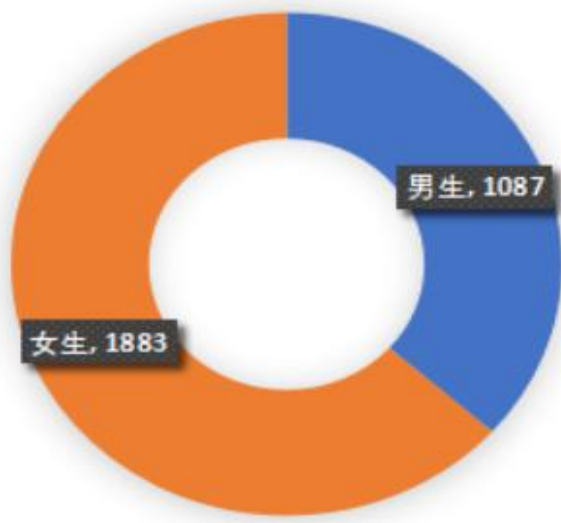


图5 2020届毕业生性别结构统计图

## 2.4 民族结构

2020届毕业生分别来自汉族、回族、蒙古族、满族等15个民族，其中汉族2920人，占98.32%，其他民族共50人，共占1.68%。具体民族结构分布见表6。

表6 2020届毕业生民族结构分布表

民族	毕业生人数	百分比(%)
布依族	2	0.07%
藏族	3	0.10%
东乡族	3	0.10%
侗族	2	0.07%
汉族	2920	98.32%
回族	13	0.44%
满族	4	0.13%
蒙古族	9	0.30%
苗族	3	0.10%
羌族	1	0.03%
土家族	3	0.10%
土族	1	0.03%
瑶族	1	0.03%
彝族	2	0.07%
壮族	3	0.10%
合计	2970	100.00%

## 第二部分 就业率

### 一、2020 届毕业生总体就业率

2020 届我校共有毕业生 2970 人，截止 2020 年 11 月 1 日，就业 2125 人，毕业生一次性综合就业率为 71.55%。具体就业率情况见表 7。

表 7 2019 届毕业生就业率统计表

毕业生人数	就业人数	就业率 (%)
2970	2125	71.55%

### 二、2020 届毕业生专业就业率

2020 届毕业生就业率较上届相比有所下降，全校平均就业率为 71.55%。电子商务、秘书学、应用化学、计算机科学与技术、电气工程及其自动化、资源循环科学与工程、数学与应用数学、金属材料工程、化学、信息管理与信息系统、工程管理、土木工程、电子信息工程、社会工作、汉语言文学、制药工程、历史学、网络工程、英语等 19 个专业就业率高于全校平均就业率；物理学、应用统计学、护理学、学前教育、思想政治教育、会计学、电子信息科学与技术、应用心理学等 16 个专业就业率低于平均就业率。其中，应用化学、计算机科学与技术、生物技术、汉语言文学等 4 个“一流专业”平均就业率为 80.15%，明显高于全校的平均就业率，文化产业管理、美术学、地理科学、音乐学、食品科学与工程、园林、人文地理与城乡规 7 个专业就业率低于 60%；各专业就业率见表 8、图 6。

表 8 2020 届本科各专业毕业生就业率统计表

专业名称	毕业生人数	就业人数	就业率 (%)
地理科学	55	30	54.55%
电气工程及其自动化	134	116	86.57%
电子商务	27	25	92.59%
电子信息工程	128	99	77.34%
电子信息科学与技术	70	43	61.43%
工程管理	212	167	78.77%

汉语言文学	196	148	75.51%
护理学	88	62	70.45%
化学	65	54	83.08%
会计学	398	248	62.31%
计算机科学与技术	97	85	87.63%
金属材料工程	54	45	83.33%
历史学	66	49	74.24%
美术学	94	53	56.38%
秘书学	61	54	88.52%
人文地理与城乡规划	60	27	45.00%
社会工作	29	22	75.86%
生物技术	35	25	71.43%
食品科学与工程	63	32	50.79%
数学与应用数学	71	60	84.51%
思想政治教育	67	42	62.69%
土木工程	98	77	78.57%
网络工程	34	25	73.53%
文化产业管理	31	18	58.06%
物理学	28	20	71.43%
信息管理与信息系统	65	53	81.54%
学前教育	180	121	67.22%
音乐学	88	48	54.55%
应用化学	65	57	87.69%
应用统计学	35	25	71.43%
应用心理学	49	30	61.22%
英语	88	63	71.59%
园林	30	15	50.00%
制药工程	65	49	75.38%
资源循环科学与工程	44	38	86.36%
合计	2970	2125	71.55%

---

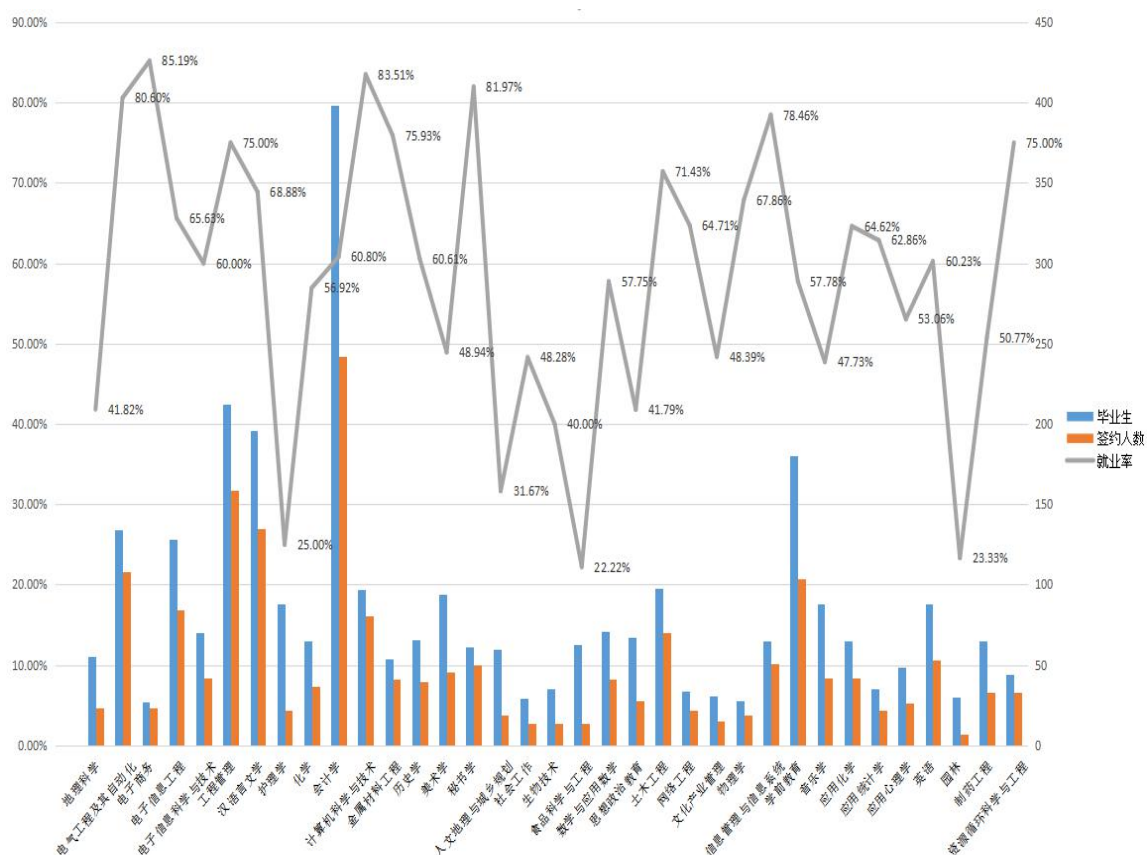


图 6 2020 届本科各专业毕业生就业率统计

### 三、2020 届毕业生考研升学情况

2020 届毕业生中考研升学共 200 人，占毕业生的 6.73%；其中生物技术、食品科学与工程、园林、制药工程、化学 5 个专业考研升学率较高，占比超过 20%；应用化学、数学与应用数学、思想政治教育、社会工作、地理科学、人文地理与城乡规划、英语、电子信息工程、资源循环科学与工程、应用统计学等 10 个专业超过平均升学率，各专业毕业生考研升学情况见表 9、图 7。

表 9 2020 届毕业生升学情况统计表

专业名称	毕业生人数	升学人数	升学率 (%)
地理科学	55	6	10.91%
电气工程及其自动化	134	7	5.22%
电子商务	27	1	3.70%
电子信息工程	128	13	10.16%
电子信息科学与技术	70	1	1.43%
工程管理	212	6	2.83%
汉语言文学	196	9	4.59%

护理学	88	2	2.27%
化学	65	14	21.54%
会计学	398	2	0.50%
计算机科学与技术	97	3	3.09%
金属材料工程	54	2	3.70%
历史学	66	4	6.06%
美术学	94	1	1.06%
秘书学	61	1	1.64%
人文地理与城乡规划	60	7	11.67%
社会工作	29	4	13.79%
生物技术	35	10	28.57%
食品科学与工程	63	17	26.98%
数学与应用数学	71	12	16.90%
思想政治教育	67	11	16.42%
土木工程	98	4	4.08%
网络工程	34	2	5.88%
文化产业管理	31	2	6.45%
物理学	28	1	3.57%
信息管理与信息系统	65	1	1.54%
学前教育	180	2	1.11%
音乐学	88	2	2.27%
应用化学	65	12	18.46%
应用统计学	35	3	8.57%
应用心理学	49	1	2.04%
英语	88	9	10.23%
园林	30	8	26.67%
制药工程	65	16	24.62%
资源循环科学与工程	44	4	9.09%
合计	2970	200	6.73%



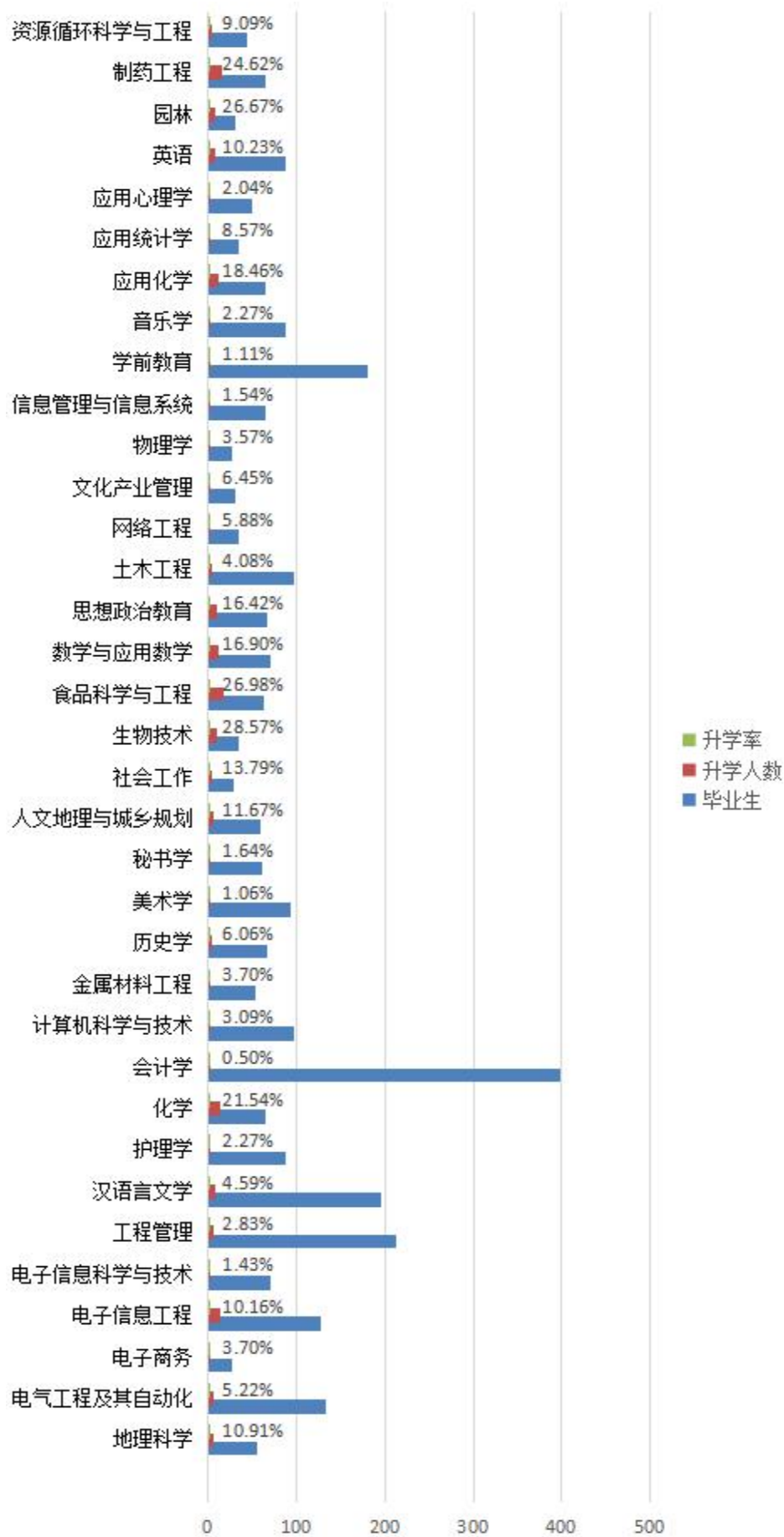


图 7 2020 届毕业生升学情况统计图

#### 四、2020 届毕业生离校未就业情况

2020 届毕业生中，截止 2020 年 11 月 1 日，未就业学生 845 名，占毕业生 28.45%；虽受疫情影响未就业人数增加，但除去个人原因不愿就业，绝大多数未就业学生都在积极的求职中。具体分布占比情况见表 10、图 8。学校坚持对离校未就业毕业生开展就业指导服务工作，通过对未就业毕业生追踪服务和调查回访，切实做到“离校不离线，服务不间断”，为高校离校未就业毕业生做好就业服务。

表 10 2020 届毕业生未就业情况统计表

未就业类型	人数	占未就业比例
求职中	443	52.43%
签约中	62	7.34%
拟参加公招考试	183	21.66%
拟应征入伍	13	1.54%
暂不就业	47	5.56%
拟创业	5	0.59%
拟升学	90	10.65%
拟出国出境	2	0.24%
合计	845	100.00%

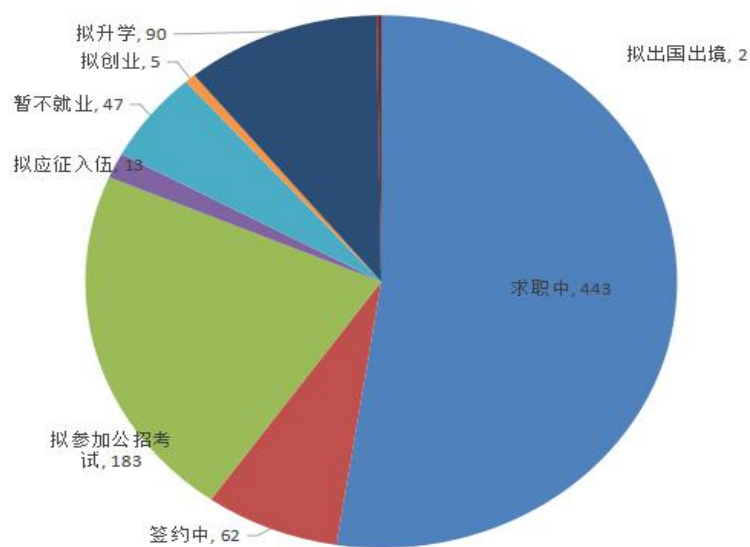


图 8 2020 届毕业生未就业情况统计图

### 第三部分 就业分析

#### 一、2020 届毕业生总体就业去向分布

##### 1.1 2020 届毕业生就业流向分布

从就业流向看，截止 2020 年 11 月 1 日，全校 2970 名毕业生中，签订就业协议形式、升学就业共 2088 人，占比为 70.30%，其中已签定就业协议形式就业 1888 人，占比 63.57%，仍然是毕业生就业的主要流向。另外部分毕业生选择自主创业，并通过成功创业吸纳带动一部分学生就业，学生就业趋于理性，签约就业积极性较高。具体就业去向分布见表 11, 图 9。

表 11 2020 届毕业生就业去向统计表

毕业流向	毕业生人数	百分比 (%)
签订就业协议形式就业	1888	63.57%
基层项目就业	8	0.27%
预征/参军	17	0.57%
升学	200	6.73%
创业	12	0.40%
待就业	845	28.45%
合计	2970	100.00%

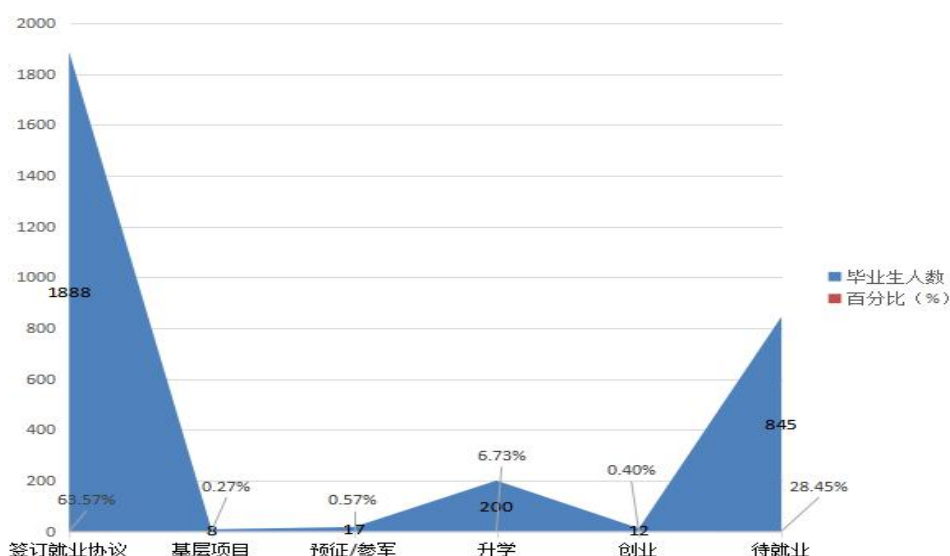


图 9 2020 届毕业生就业去向统计表

## 1.2 2020 届毕业生就业单位性质分布

2020 届毕业生就业单位性质涉及机关、教育、医疗、国有企业、事业单位、民营企业等类别。其中以中小企业协议就业为主，占比 57.65%，比上一年下降了约 5.67%；国有企业、事业单位、教育教学单位、西部计划等高质量稳定就业人数明显上升，达到了 17.36%，比上一年提升了约 7.31%；其他性质单位就业变化较小。就业单位性质反映了学生就业主流方向仍是通过签订就业协议到中小企业就业，机关、事业单位、国有企业就业提升明显，但占比较少。疫情期间，学校通过校企合作积极建立就业创业实习基地，搭建各类就业平台，加强就业指导和就业服务，引导帮扶学生到企业、到基层就业，疫情期间国家政策性就业宣传、引导、落实效果初显，就业质量明显提升。具体就业单位性质分布详见表 12，图 10。

表 12 2020 届毕业生就业单位性质分布统计表

单位性质	就业人数	百分比 (%)
机关	7	0.33%
高等教育单位	196	9.22%
中初教育单位	181	8.52%
医疗卫生单位	39	1.84%
其他事业单位	43	2.02%
国有企业	334	15.72%
三资企业	82	3.86%
其他企业	1218	57.32%
城镇社区	1	0.05%
部队	17	0.80%
其他	7	0.33%
合计	2125	100.00%

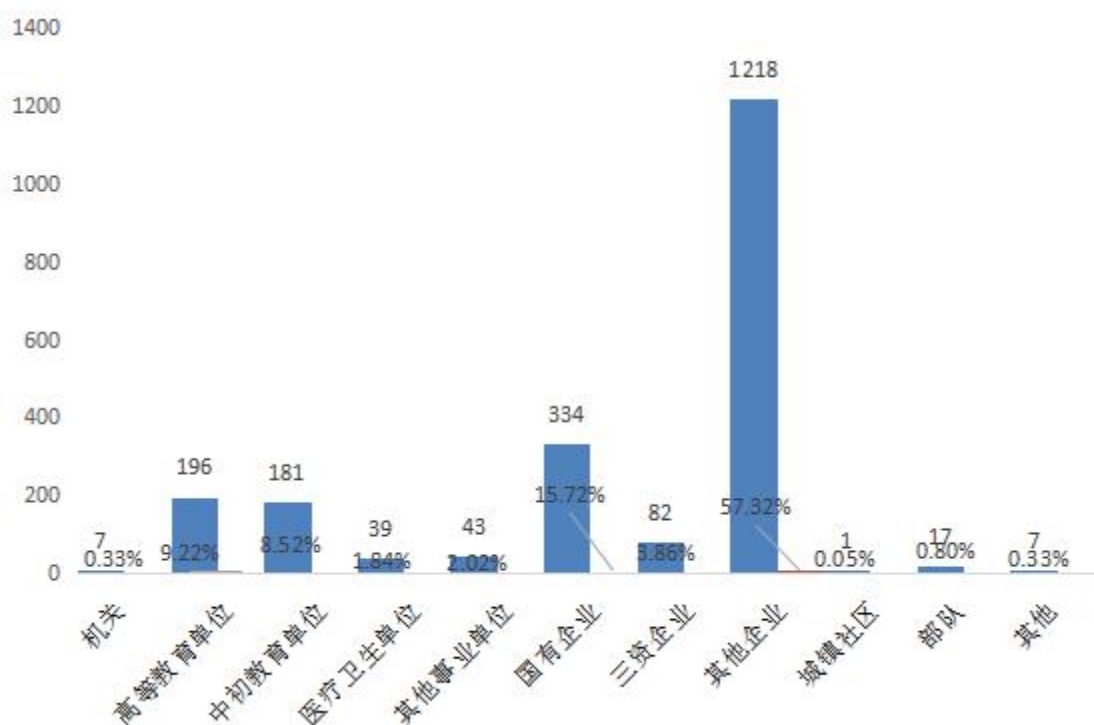


图 10 2020 届毕业生就业单位性质分布统计图

### 1.3 2020 届毕业生就业职位类型分布

2020 届毕业生就业职位涉及公务员、科学研究人员、工程技术人员等多种类型，其中以教学人员、工程技术人员、办事人员和有关人员、经济业务人员就业人数较多，共 1684 人，占比 79.24%。具体分布详见表 13，图 11。

表 13 2020 届毕业生就业职位类型分布统计表

职位类型分布	就业人数	百分比 (%)
公务员	3	0.14%
科学研究人员	7	0.33%
工程技术人员	437	20.56%
农林牧渔业技术人员	3	0.14%
卫生专业技术人员	52	2.45%
经济业务人员	237	11.15%
金融业务人员	29	1.36%
教学人员	446	20.99%
文学艺术工作人员	3	0.14%

新闻出版和文化工作人员	2	0.09%
其他专业技术人员	207	9.74%
办事人员和有关人员	357	16.80%
商业和服务业人员	79	3.72%
生产和运输设备操作人员	14	0.66%
军人	27	1.27%
其他人员	222	10.45%
合计	2125	100.00%

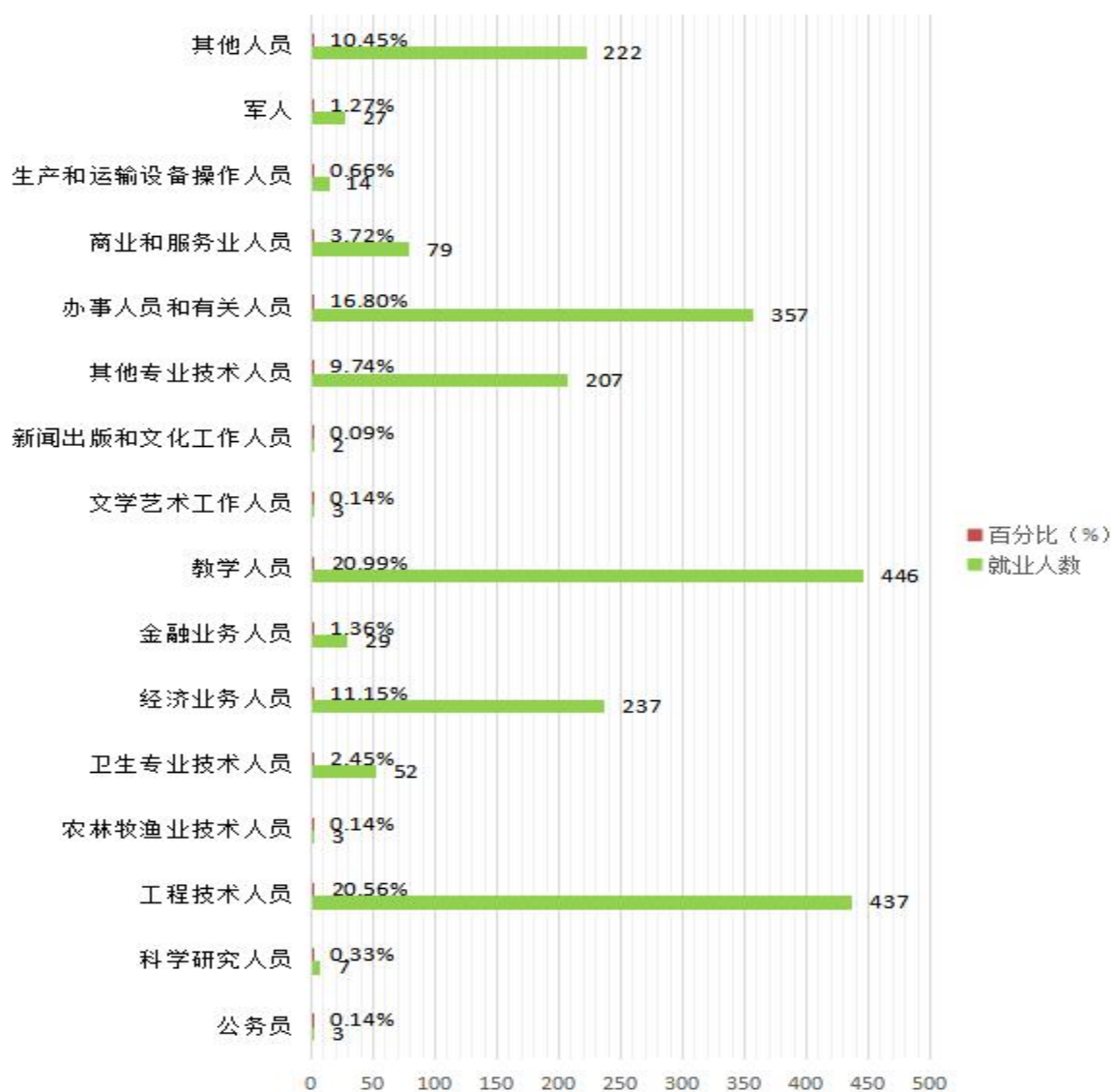


图 11 2020 届毕业生就业职位类型分布统计图

## 1.4 2020 届毕业生就业行业分布

2020 届毕业生就业涉及信息传输、软件和信息技术服务业、教育等 21 个行业，就业单位行业占比较高的依次为教育、建筑业、信息传输、软件和信息技术服务业、制造业、批发和零售业，合计占 79.67%；其中教育行业就业占 29.32%，与我校专业设置和师范类专业教学相符，信息传输、软件和信息技术服务业、批发和零售业就业比例增加。具体详见表 14。

表 14 2020 届毕业生就业行业分布统计表

就业单位行业分布	就业人数	百分比 (%)
农、林、牧、渔业	39	1.84%
采矿业	17	0.80%
制造业	193	9.08%
电力、热力、燃气及水生产和供应业	27	1.27%
建筑业	370	17.41%
批发和零售业	174	8.19%
交通运输、仓储和邮政业	21	0.99%
住宿和餐饮业	25	1.18%
信息传输、软件和信息技术服务业	197	9.27%
金融业	28	1.32%
房地产业	39	1.84%
租赁和商务服务业	136	6.40%
科学研究和技术服务业	86	4.05%
水利、环境和公共设施管理业	5	0.24%
居民服务、修理和其他服务业	12	0.56%
教育	623	29.32%
卫生和社会工作	61	2.87%
文化、体育和娱乐业	46	2.16%
公共管理、社会保障和社会组织	9	0.42%
军队	17	0.80%
合计	2125	100.00%

## 1.5 2020 届毕业生就业区域分布

2020 届毕业生就业区域遍布我国 31 个省（自治区、直辖市）自治区，其中在陕西省内就业毕业生共计 1341 人，占比 63.11%；新疆、西藏、江苏、浙江共计 122 人，占比 5.74%，有效体现学校以陕西省内就业为主体，支持和鼓励毕业生向疆藏边远地区和江浙发达地区两翼就业为延伸的就业战略布局。虽因疫情影响，赴疆藏、江浙地区基层签约就业学生比例较上届有所下降，但在学校多方努力和就业政策的鼓励下，仍然超过百人就业。与此同时，学校积极邀请校友来校，以举办就业创业专题指导和专场招聘等方式，积极引导、推荐毕业生就业，利用北京、广东校友会的资源，2020 届毕业生在北京市和广东省就业 144 人，占比 6.78%，校友助推毕业生就业工作成效显著。具体详见表 15。

表 15 2020 届毕业生就业区域分布统计表

就业地区省份分布	就业人数	百分比 (%)
北京市	73	3.44%
天津市	10	0.47%
河北省	16	0.75%
山西省	17	0.80%
内蒙古自治区	19	0.89%
辽宁省	5	0.24%
黑龙江省	1	0.05%
吉林省	1	0.05%
上海市	29	1.36%
江苏省	44	2.07%
浙江省	33	1.55%
安徽省	7	0.33%
福建省	8	0.38%
江西省	2	0.09%
山东省	35	1.65%
河南省	34	1.60%
湖北省	25	1.18%
湖南省	2	0.09%
广东省	71	3.34%
广西壮族自治区	10	0.47%



海南省	3	0.14%
重庆市	7	0.33%
四川省	26	1.22%
贵州省	4	0.19%
云南省	2	0.09%
西藏自治区	2	0.09%
陕西省	1341	63.11%
甘肃省	16	0.75%
青海省	14	0.66%
宁夏回族自治区	8	0.38%
新疆维吾尔自治区	43	2.02%
其他	217	10.21%
合计	2125	100%

## 二、特殊群体毕业生就业情况

我校 2020 届 346 名特殊群体毕业生（建档立卡家庭毕业生、全国 52 个未摘帽贫困县毕业生、湖北籍毕业生、新疆西藏籍少数民族毕业生）占本届毕业生总数的 11.64%，全部纳入学校就业帮扶工作范畴。组建了 177 人校院两级帮扶团队对就业困难群体毕业生进行结对帮扶，逐人建立台账，一生一策、一生一档的精准帮扶，总计 264 人实现就业，一次性平均就业率为 76.30%，高于学校平均就业率，实现了特殊群体毕业生“应就尽就”的工作目标。

## 三、近三年毕业生就业情况分析

### 3.1 就业率分析

学校在人才培养上以市场需求和就业需求为导向，服务地方区域经济社会发展，重视学生专业技能和综合素质培养，学校 2018 年、2019 年、年本科毕业生就业率基本稳定在 90% 以上。2020 年受疫情影响，就业困难不断增加，就业率有所下降。详见表 16，图 12。

年度	毕业生	就业率 (%)
2020 年	2970	71.55%

2019年	2773	93.51%
2018年	3047	93.21%

表 16 近三年毕业生就业率比较表



图 12 近三年毕业生就业率比较表

### 3.2 就业及职业发展情况

学校高度重视就业工作，不断提升就业指导服务工作质量。近年来，我校的毕业生就业以商洛市及周边地区、陕西省境内就业为主，且就业类型呈现多样化趋势，学校通过专业教育和就业思想引导，多数毕业生选择从事专业对口和职业稳定性相对较高，且能发挥专业优势的工作岗位。其中电气工程及其自动化、电子商务、化学、计算机科学与技术、金属材料工程、秘书学、数学与应用数学、信息管理与信息系统、应用化学、资源循环科学与工程等专业就业态势良好，单位和岗位供给充足，学生就业热情高，平均就业率达到 86.18% 以上。学校的“一体两翼”就业指向，大力推行实习+就业的工作模式，有效助推了就业质量提升。通过对毕业生职业稳定性及发展状况的调查回访，结果显示我校毕业生毕业后通过公务员考试、事业单位招聘、特岗等招录考试获取专业对口和更加稳定工作人数增

多，且被企事业单位正式招录的毕业生，因工作稳定性较高，晋升率逐年攀升。

### 3.3 毕业生声誉与用人单位评价

建校 44 年来，学校为国家培养了 5 万余名优秀人才，为地方经济社会发展提供了重要的人才和智力支持。据统计，商洛市 50% 的中小学校长及幼儿园园长、60% 的技术骨干和管理干部、70% 的中小学教师为我校毕业生。在服务地方经济社会发展中，涌现出一批优秀代表，学生中先后涌现出十年如一日坚守在丹凤县寺坪镇甘沟小学的苏霞，作为陕西省唯一选手参加第 44 届世界技能大赛并获得铜牌、受到李克强总理亲切接见的高雨楠，用青春守护高寒草甸、被中央电视台专题报道的毕桎，荣登“中国好人”榜的唐伟丽，主动投身抗疫一线、被中国网专题报道的湛正深等先进典型，连年涌现出一个宿舍 6 名学生全部考上双一流大学研究生的“学霸宿舍”。2020 年 11 月，陕西电视台第一频道《我们的榜样》栏目以《根植地方做贡献 立德树人谱新篇》为题，对商洛学院育人成果进行了 15 分钟的专题报道。这些先进成果和经验，是商洛学院人砥砺奋进、潜心育人的生动写照，更是商洛学院万千学子全面学习领会、贯彻落实习近平总书记关于青年学生成长成才重要思想、书写无愧时代的青春之歌和精彩人生的生动体现，展现出我校学生良好的思想道德水平。

学校以毕业生就业单位回访调查为基础，及时反馈教学，有效助推教育质量不断提升。通过回访统计显示，用人单位从政治素养、工作态度、实际工作能力等方面给予我校毕业生较高评价，综合评价满意度为 90.76%。总体而言，我校毕业生具有扎实的专业基础，学习能力较强，能完全胜任工作，认真负责，吃苦耐劳，有较强的工作适应能力，能把新思维，新思想运用到工作实际中，受到用人单位普遍好评。

## 第四部分 学校促进毕业生就业创业工作的措施

学校始终将毕业生就业创业工作作为“一把手工程”，更是将特殊群体毕业生就业精准帮扶工作作为“民生工程”置于就业工作优先方向统筹，全面按照中省有关要求，发动各方力量，采取“引进来 走出去”的方式，全员全程为毕业生做好相关的教育指导服务，确保就业创业工作有效开展。

### 一、完善就业工作体制，加强基础能力建设

一是将毕业生就业工作纳入学校日常工作议事日程，围绕就业市场供需情况、就业工作开展情况、就业指导服务情况定期进行分析研判，成立了由校长任组长、主管校领导任副组长，学生处、教务处、团委、各二级学院党总支为成员单位的学校毕业生就业工作领导小组，全面领导、组织协调毕业生就业工作。二是各二级学院成立了以党总支书记任组长，党政联席会成员，毕业生辅导员、班主任为成员的院级毕业生就业工作组，作为就业工作主体责任单位，全面负责本学院毕业生就业工作，形成了“学校主导、学院主管，部门协作，密切配合”的校院两级就业工作联动机制。三是不断完善工作制度，先后修（制）订了《商洛学院学生创新创业教育实施方案》《商洛学院学生就业创业工作表彰奖励规定》，使学校各项就业政策措施落实到位、执行到位、监管到位。四是就业指导服务中心作为学校毕业生就业工作实施单位，配齐配强工作人员 5 人，建立了包括办公室、就业洽谈室、毕业生档案室、面试室等专用场地 240 平方米，学校按年划拨了就业工作专项经费 50 万元，商洛市人社局每年划转专项招聘工作经费 20 万元。这些举措有力的保障了就业指导服务工作的顺利进行。

### 二、围绕疫情防控要求，重新规划工作思路

2020 年，认真落实中省有关关于疫情防控期间就业创业工作决策部署，提前谋划工作思路，围绕就业市场供需情况、就业基地布局情况、就

业工作开展情况定期进行分析研判。成立新冠肺炎疫情防控期间毕业生就业工作领导小组，四级联动；不断完善政策制度，及时出台了《商洛学院关于应对新冠疫情做好2020届毕业生就业创业工作实施方案》，使学校就业工作落到实处；及时研判就业形势调整就业方向，定期召开就业创业工作研判会，通过“日统计、周汇总、月通报、期总结”，落实就业工作目标，解决各类问题。落实二级学院的主体责任，构建了“职责清晰、运转有序、保障到位”的工作格局，多措并举促进我校毕业生就业创业工作的有效开展。

### 三、依托就业基地建设，努力为毕业生提供就业岗位

学校始终将就业基地建设作为实现规模化、订单化就业的有效途径，一是充分发挥校院两级就业领导机构的工作职能，依托学校根植地方行动计划资源平台，按照“分类规划、分步实施、不断巩固”的原则，合力布局、大力开展基地建设。二是充分发挥各级各类毕业生招聘会、双选会的导向功能，结合我校毕业生求职意向，主动深入就业市场，积极联系用人单位，适时建立就业基地。三是学校采取一系列积极措施，按照既定的就业工作思路，积极布局筹建就业基地，通过淘汰陈旧业态产业基地，建设新兴业态产业基地，努力实现毕业生批量就业。本年度，学校新建优质就业基地12个，现有就业基地136个，通过“实习+就业”的工作模式，为毕业生提供批量的优质就业岗位。四是将网络招聘会与现场招聘会相结合，全年共举办大型综合招聘会2场（次），中小型招聘会78场（次），与猫头鹰云人才市场平台、211校招网等联合举办网络招聘会25场（次），共邀请省内外企事业单位685家，累计为我校毕业生提供岗位15100余个，岗位供需比达到5.08:1。

#### 四、提高政治站位，加大特殊群体毕业生就业创业帮扶

将特殊群体毕业生就业创业工作作为重要的政治任务，实行帮扶的“四优先”，即优先确立帮扶工作模式、优先明确帮扶责任、优先保障充分就业、优先提供经济保障。进一步加大特殊群体毕业生就业帮扶力度，专门制定特殊群体毕业生就业创业帮扶工作实施方案，组建了177人校院两级帮扶团队对就业困难群体毕业生进行结对帮扶，逐人建立台账，一生一策、一生一档的精准帮扶。解决困难群体毕业生的后顾之忧，申请校外一次性求职补贴、见习岗补贴等各类补助。在各学院及相关部门的积极配合下，学校认定的特殊群体毕业生（建档立卡家庭毕业生、全国52个未摘帽贫困县毕业生、湖北籍毕业生、新疆西藏籍少数民族毕业生）共346人，一次性综合就业264人，就业率76.30%。为526人申请了一次性求职补贴共计52.60万元，为82人申请了见习岗位补助共计39.36万元，为12名毕业生发放3.5万创业补贴。学校坚持给奉献边疆、西藏的毕业生授予“奉献基层 服务边疆”优秀毕业生称号，同时按照1000元/生的奖励标准给予奖励。

### 第五部分 2021届就业形势预判

#### 一、2021届毕业生基本情况

我校2021届毕业生预期共计3290人，涵盖10个学科门类、38个本科专业，其中，38个普通本科专业共2494人，占比75.81%；11个专升本专业共796人，占比24.19%；生源来自全国28个省（自治区、直辖市）；非师范教育类毕业生2164人，占比65.78%，师范教育类毕业生1126人，占比34.22%。

## 二、2021 届毕业生就业工作形势预判

### 2.1 就业基数较大，就业形势依然严峻

近年来，全国高校毕业生数量始终保持高位。2021 年，全国大专院校毕业生将突破 900 万人大关，预计达到 910 万人，较 2020 年增长 36 万人。陕西省高校毕业生数量预计将超过 35.5 万人，较 2020 年增长 1.3 万人。在新冠疫情防控常态化和国际经济形势错综复杂的影响下，在产业结构升级的推动下，要大力促经济结构转型，补充短板领域、培育新的增长动能，越来越需要高精尖人才，传统类和师范类毕业生就业困难难度加大，我校 2021 届毕业生人数较 2020 届有所上升，就业形势仍然严峻。

### 2.2 专业能力与劳动力市场契合度低，就业压力持续上升

国内密集加快推进重大投资项目，促经济结构转型，补充短板领域、培育新的增长动能。新开发服务业、战略性新兴产业、传统产业升级改造等围绕工业互联网、人工智能、大数据等领域迎来更多的就业机会，我校毕业生专业能力在以上领域契合度低，就业市场不足，就业困难；国家持续投入农水、交通、邮电、能源、社会发展等传统产业领域会需要更多高端应用型人才，研究生更多走向产业领域，本科生就业岗位不足；在国内化解过剩产能造成一部分职工下岗、经济下行压力下企业用工不足等大背景下，外部环境不确定因素增多，压力正逐步向考研和就业传导；传统专业和师范专业占我校毕业生 1/3，就业机会相对减少，就业难度相对增大，就业压力持续上升。

### 2.3 毕业生“慢就业”现象依然存在，多元化就业意识不足

根据前期就业信息摸底情况，我校 2021 届毕业生求职就业观念有所转变，但“慢就业”现象依然存在。在城市之间抢人大战愈演愈烈的大背景下，地方引才效应进一步释放，我校毕业生到基层、到艰苦贫困地区就业

锻炼的意愿有所增强；同时多数毕业生对于初入岗位的薪资待遇、岗位发展前景要求进一步提升；工科类专业毕业生就业预期为普通管理岗或专业技术岗，师范类毕业生依然以选择从事教育类行业为主，考研、出国、暂不就业的人数有所增长，多元化就业意识明显不足，有待进一步提高。

总体上，我校 2021 届毕业生面临就业基数依然较大，专业能力与劳动力市场契合度存在错位、就业压力持续上升、就业期望度较高的现状，“慢就业”现象持续增长，多元化就业意识不足，毕业生就业观念有待进一步转变。

### **三、2021 届毕业生就业工作思路**

紧密围绕国家重大战略、新型产业需求和区域经济社会发展，以提高人才培养质量为核心，以就业为导向，以服务为宗旨，以拓宽就业创业渠道为保障，以提高就业创业指导实效为重点，主动作为，精准服务，全力促进我校毕业生更好就业创业。

#### **2.1 明晰工作目标，夯实工作职责**

高校毕业生就业工作是高校建设的生命线，要提高政治站位，明确职责。学校要切实承担起指导、服务、督查等就业工作职责，高质量服务毕业生就业工作；学校切实承担起主体责任，进一步发挥职能，夯实责任，形成党政领导亲力亲为、辅导员全力而为、班主任全面配合的工作局面，积极建立全员参与、分类指导、重点帮扶的工作格局，围绕学校就业工作实际和总体目标，科学谋划，制定细致合理的就业工作规划方案。

#### **2.2 积极开展教育引导，加快就业观念转变**

以加强就业创业教育为重点，以“弘扬爱国奋斗精神、建功立业新时代”活动为契机，围绕加快学生就业观念转变，促进学生积极、主动就业创业。积极开展就业创业指导方面的大型宣传教育活，营造就业氛围；



围绕就业观念教育和思想引导开展就业指导的论坛或讲座，引导毕业生赴基层、中小企业、艰苦边远地区建功立业，要充分激发毕业生创业热情，扶持毕业生成功创业；全力引导毕业生对未来进行全面规划和职业前景设计，准确进行自身定位，以自信、务实的态度，积极主动谋求优质就业创业发展机遇。

### **2.3 进一步拓宽就业创业基地建设，实现规模化、订单化就业**

基地建设是学校提高就业质量和数量的重要抓手，我校依托根植地方行动计划资源平台进一步拓宽就业基地。按照“分类规划、分步实施、不断巩固”的原则大力开展就业创业基地建设，同时结合我校地域特点和毕业生的特色优势，继续加大开展“一体两翼”的人才输送与智力投送战略。以基地为依托，以批量就业为目标，开拓建设就业创业基地，持续积极对接“西移”“东扩”的就业创业基地，不断扩大基地数量，推送毕业生去新疆、湖州等地基地实习+批量就业，全力开展毕业生靶向推送，实现规模化、订单化就业。

### **2.4 加强招聘活动组织，确保提供足额岗位**

围绕校院两级就业创业工作体系，将综合招聘、网络招聘与专场招聘相结合，举办实习招聘会，通过实习带动毕业生精准就业，充分发挥招聘会在毕业生就业中的主渠道作用，充分利用互联网科技发展带来的技术便利，运用“互联网+就业”新模式，利用“一网一微一平台”等新媒体，广泛收集发布招聘信息；在安全防疫常态化基础上，积极开展中小型专场招聘会，力促毕业生签约就业；积极开展就业结对帮扶，根据困难群体毕业生实际状况和就业意向，精准推送足额岗位，确保困难群体毕业生优先推荐、优先就业。通过开展多种形式的招聘活动，确保为2021届毕业生提供足额岗位。

### **2.5 积极开展就业帮扶，确保特殊群体毕业生应就尽就**

紧密围绕建档立卡毕业生的实际状况和就业意向，积极开展就业结对帮扶，通过多元化、个性化的就业指导服务，保障困难群体毕业生“应就尽就”。积极完善就业困难群体信息库，加大国家对困难群体求职创业补贴政策宣传力度，加大一次性求职补贴、见习岗位补贴、创业奖励等资金的争取力度，切实保障发放的及时性，真正为困难群体毕业生就业做好经济帮扶。全面贯彻“以生为本”理念，切实提升困难群体毕业生就业自信心和就业热情，广泛动员学校党政领导、专家教授、骨干教师、学工人员等认真开展“一对一”、“一对多”就业结对帮扶，要把优质就业资源主动向其倾斜，一生一策，切实保障困难群体毕业生“应就尽就”。

## **2.6 进一步提升就业指导服务水平，完善“一站式”的就业工作指导服务模式**

坚持“以生为本”的工作理念，充分发挥校院两级毕业生就业工作机制，发挥好就业工作量化考核杠杆作用，全力确保“就业有人管，指导不断线，服务不走样”。加强就业工作人员工作调研与理论研究能力，提升就业工作能力与研习水平，实现就业指导服务专业化、专家化。同时，充分依托中建、省建就业工作平台开展就业工作的基础上，依托“商洛学院就业中心”微信公众号，引进“商洛学院云就业”管理系统，积极开展信息统计与汇总。通过畅通毕业生就业手续办理渠道、简化办理流程，让信息多“跑腿”，让学生少“跑路”，全面完善“一站式”的就业工作指导服务模式有效助推毕业生精准求职加速度。

## **2.7 进一步加强就业督查，保障就业的真实性和规范性**

严格落实中省精神，重视就业工作督查，争取实现就业数量和质量双提升。就业数据和就业材料的真实和规范性是一项严肃的工作，真实性和填写的规范性是保障就业率和就业质量的重要的环节。继续加强就业数据的动态监测和就业材料的规范审核，坚持实行就业数据日更新、周统计、月通报制度，加大就业数据和就业材料的核查力度，加强就业工作督查和

量化统计，切实确保就业工作的真实、安全与稳定；进一步规范和细化就业工作各个环节，主动作为，在着力指导各类就业推荐工作的同时，扎实开展就业日常检查和专项自查，切实确保就业工作的规范性。

## 第六部分 对教育教学的反馈

学校高度重视毕业生就业跟踪服务工作，通过座谈会、问卷调查、电话回访、实地考察等形式开展工作，加强了学校、学生、用人单位的反馈联动。调查回访结果显示，学生和用人单位对我校教育教学的总体评价满意度为 92%，毕业生总体反馈如下：

一是毕业生对学校人才培养机制基本满意，认为培养方案符合专业设置，但希望学校可以加大对创新意识和实践能力培养，为社会培养出更多应用型人才。毕业生对学校的办学思想、课程设置、教学管理、教风学风等方面的满意度均超过了 90%，可见学校人才培养机制的合理性及科学性，为毕业生更好就业奠定坚实基础。

二是毕业生对母校就业指导服务的满意度为 90%以上，其中，对学校发布招聘需求、辅导简历、招聘会就业指导满意度较高，对就业实习和见习岗位基本满意，建议学校能够加强校内外就业创业实践基地建设，提供更多实习和实践的选择。这表明学校就业指导工作得到毕业生认可，体现了学校对学生顺利、高质量就业的重要作用。

通过毕业生积极参与调查回访，体现了毕业生对母校的关注和殷切希望，调查回访的结果对于学校在教学、专业素质培养、创新创业意识与能力培养等方面改革和创新提供了重要的参考依据，学校将发挥学院特色优势，结合区域经济发展需求、就业市场导向及学校特色定位动态调整专业招生规模和专业设置，助推学校各项工作更快更好的发展。

商洛学院

2020年12月24日